

Ez túránk utolsó magassági pontja. 120 m-es szinttartás után egy meredek jobbra fordulással elhagyjuk a kocsit és az erdő fái között fától fáig gyalogúton folytatjuk utunkat. Ezen haladunk 60 m-t és egy régen használt szinttartó kocsin követjük a piros jelzést jobbra le. Itt kisebb tisztásokon, jobbra a mély szurdokszerű völgy kíséretében ereszkedünk le a Remete-völgybe. Innen a bulldózerrel vágott úton balra fordulva haladunk egy szép tágas erdőben Borsodnádásd felé. Utunk most az erdőszélen vezet, a patakka párhuzamosan. A patakon túl, jobbra alig 100 m-re lévő dombok alatt vannak a jóvizű források, a Körtvölgye-forrás mellett kiépített pihenőhellyel. Miután az erdőt elhagyjuk széles látóhatárú lesz a völgy, ahonnan rövidesen láthatóvá válnak a település szélső házai.

## IGAZOLÁSOK

1	Hangonyi-tó	
2	Palinai-erdészház	Hátszám .....
3	Borsodnádásd	Bélyegzés helye

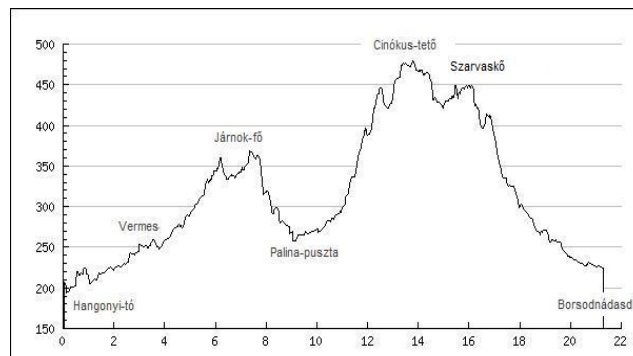
A turamozgalmat teljesítette, számára a jelvény a kiadva.

20..... dátum ..... elbíráló  
ph.

# PARTIZÁN ÚT

## JELVÉNYSZERZŐ TÚRAMOZGALOM ÚTVONAL LEÍRÁS ÉS IGAZOLÓFÜZET

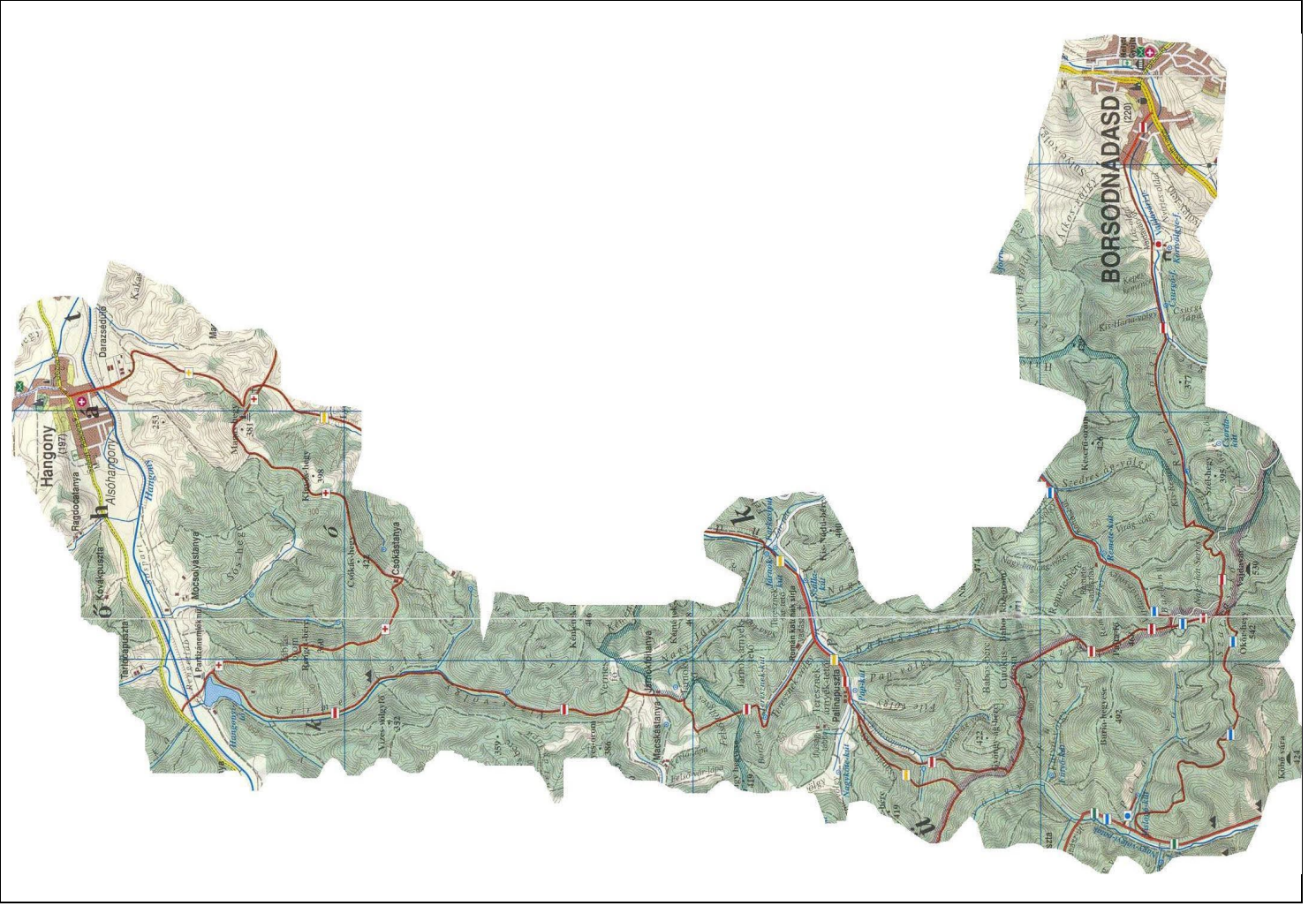
Hangony > Palinapuszta > Borsodnádásd



Név: .....

Elérhetőség: .....

Szakosztály: .....



**1. A túra célja:**

Az Ó-Bükk, vagy Kis-Bükk hegységben való túrázás keretében az 1944 őszén működő partizán csoportok tevékenységi helyszíneinek felkeresése.

**2. A túra útvonala:**

Hangonyi-tótól kiinduló piros-sáv jelzéssel halad a Járnokfői tanya romjai > Palinapuszta > Cinókás-köz-om > Szarvaskő-nyereg > Borsodnádásd útvonalon.

Jelzés: piros-sáv Hossz: 20,2 km Szintemelkedés: 530 m.

**3. A teljesítés igazolása:**

Ezt a füzetet vagy szakosztályi Túrajelentés lapot kell igazolásokkal ellátni, pontosan kitölteni beküldeni a Wenzel Péter 3600 Ózd Kazinczy út 9. címre .Tel: 36-48-471-101

**Igazolóhelyek:**

Hangonyi-tónál (fénykép) (Bélyegezni csak Hangony faluban lehet, a tó előtt 3 km-re. A tó melletti őrháznál nincs bélyegző és a kutyák miatt nem is ajánlott megközelíteni) felírandó a Palinai erdészház házszáma, valamint Borsodnádásdon a település nevét tartalmazó bélyegző lenyomata.

**4. A jelvények odaítélése:**

A túra teljes távjának bejárása után a füzetet Tóthné Hangonyi Gréta címére (3600 Ózd, Szemere utca 11. Telefonszáma: +36 30 289 2953) kell eljuttatni, ahol a teljesítést ellenőrzik, dokumentálják. A túra elfogadása után a jelvény (melynek ára 2023-ban: 2000,-Ft+postaköltség, ami változhat!) és az ellenőrzött igazolófüzet postán vagy személyesen vehető át.

szerpentin után elérjük a gerincet. Itt a szép környezetben pihenőt is tarthatunk. A megsűnt piros négyszög jelzés Vállóstanyára vezetett, amely korábban az ÓKSE kulcsosháza volt, ma magánhasználatban van. A Gyöngyág-bérc tetőn balra fordulunk, és a határvonalat követve emelkedünk a Cinókás-közorom felé. (Nem követjük az ugyancsak balra vezető szinttartó , széles kocsit). Ezen az enyhe emelkedőn 560 m után egy rövid szinttartó gerincútra érünk, aztán 160 m után a nyeregbe. Újabb 160 m után a 474 m magas Cinókás közormán pihenhetünk meg.

A gerincen folytatjuk utunkat a Futó-közorma 479 m magas csúcsa felé. A kb. 400 m távolságra lévő magassági pontot rövid kapaszkodás után elérjük. Innen utunk már emelkedő nélkül –hol szinttartva, hol erősebb lejtőn- részben gerincen, részben domboldalon folytatódik, kevésbé használt kocsitakon. A lejtős úton mellénk szegődik balkézről a régi vadkerítés még jól látható oszlopsora és jobbkézről a határt jelző öreg jellegfák vonala, amelyek most több száz méteren át kísérik fognak. Rövid út után találkozunk a baloldali völgyből csatlakozó Kohászok útja kék jelzésével, mellyel kb. 1000 m-en át a kerítéssel párhuzamosan haladunk. Az Ökörhegy alatt, ahol a forrás felé vezető megsűnt kék kör jelzést látjuk, elválunk a kohász-kéktől. Balra térünk le, a vadkerítés nyitott részén az erősen lejtő kocsit út jellegű ösvényre. A szép szálerdőben erősen lefelé tartó kocsit út után egy kellemesen széles (és gyakran sáros) (valamikor erdei vasút volt) szinttartó úton folytatjuk utunkat. Kb. 750 m után egy kedves környezetű kis nyeregben áthaladva a kocsit balra eltér. Mi a gyalogúton maradunk. Néhány lépés után újra találkozunk a kocsitúttal, hogy 50 m-t mellette haladva egy újabb nyereg átlépésével találkozunk a dombot balról megkerülő szinttartó buldózeres úttal. De most néhány lépés után végleg elhagyjuk ezt a jellegzetes utat és balra egy ritkán használt, hirtelen emelkedő kocsitúra térünk. Ismét vadkerítés szegődik mellénk balkézről. A határvonalon haladunk , és ezen kb. 250 m után a hegytetőre érünk.

## 6. oldal

A tetőn (Járnok-főn) jobbra fordulunk, és leereszkedünk a régi szántók közti, ma már füves (bozótosodó) nyeregbe. A Járnokfői-tanyának már a romjai sem látszódnak, csak néhány elvadult gyümölcsfa emlékeztet a helyére. (A régi háztól kb 150 m-re az erdőben jobbra egy valamikor kocsival is használt gyalogút vezet kék kör jelzéssel a Macskás-tanyára. Ott egy bővizű forrást érhetünk el kb. 200 m távolságra.) A jobboldali erdő szélt követve emelkedéssel érjük el 200 m-es út után az erőbe vezető gerinc utat, ahol egy határkőnél jobbra fordulva enyhe emelkedőn a megyehatárt követjük. (a térképen ez a szakasz rosszul van jelölve) Néhány száz méter után a gerincen haladva - ott ahol egy kevésbé használt kocsiót jobbról csatlakozik letérünk balra eddigi utunkról és ezt az új utat követjük. Ezen út bal oldalán 2007-ben nagy tarvágás volt. Most kopár a terület, de így szép a kilátás. Lassan, mind erősebben lejt utunk, majd 300 m után jobbra fordul- még 130 m és a „Vizes-völgy hegyese” alatti rét déli oldalán vagyunk. A rét már erősen benőtt és egy meredek falú vízmosást zár le. Itt a rét sarkán erősen balra fordulunk, és követjük a Teresznek-patak mély rétszerű völgyfenekét. Innen már jól láthatók a telefonoszlopok, melyek a Palina-völgyön haladó út mellett állnak. és bennünket is jobbra visz célunk felé. (Ha az elágazásban előbb balra elkanyarodunk, kb. 300 m-re a sárga jelzés mentén található a Román katona sírja).Az elágazástól jobbra kb. 1 km után elérjük a Palinai erdészházat. Itt bélyegző már nincs, a ház számát kell feljegyezni. A ház előtt 180 m-re levő forrásnál pihenhetünk, étkezhetünk. az út vízben szegényebb része következik. A patakon átkelve a ház előtti középső völgyben haladunk tovább. (Figyelmet igénylő letérés: a jobb oldali völgy Domaházára vezet a zöld sáv felé; a jobbra tartó emelkedő sárga jelzéssel a Vörösvárra visz fel) A piros jelzést követve 300 m után betérünk az erdőbe, és a völgyfenék jobb oldalán lévő bulldózerrel szélesített föld utat követjük a Csanálos-völgy oldalában. Erősen balra fordulunk, majd kb. 650 m után elhagyjuk a völgyfenekét és ezután lassan emelkedik a széles út és mélyül a völgy. Közel 1000 m-re egy kellemesen emelkedő 200 m-es

## 3. oldal

## ÚTVONAL LEÍRÁS

Ózdról induló busszal a Hangonyi-tó megállóig utazunk (13 km), ahonnan már jól látható a tó tükre. Déli irányba gyalogösvény vezet a szántó földön a patakon átvezető vashídhoz. A tópart mellett keletre a fenyőfák között található a partizán emlékmű kőből épült obeliszkje. (A piros kereszt jelzés mentén 20m). Térjünk vissza a tóparti kocsióra, amely a tiszta vizű István-forrás mellett vezet el, körülötte szépen kiépített szalonnasütő helyeket és esőbeállót találunk. Jobbra mind sekélyebb a tó, és itt már csak víztükör nélküli, mocsaras jellegű. A Vermes-völgy bal oldalán haladunk. Utunk párhuzamos a fővölgygel. A völgyben több kanadai nyárfás erdőcske mellett a dózerúton vagy a régi füvesebb úton is járhatunk. A balkézről mellőzött hatalmas jellegzetes sötétszürke színű sziklák utáni elágazásban (ahol egy hatalmas nyárfa áll) dózerútról jobbra letérve átmegyünk a patakon a völgy jobb oldalára. Eddig kb 3 km-t tettünk meg. Az előttünk magasodó hegyet balra kerülő széles völgy a mélyben és a távolban a Mocsolyás-pusztára vezet. Mi jobbra fogjuk kerülni. A patak a bal oldalunkon csordogál, az út a völgy jobb oldali ága felé egy nagyívű 90 fokos kanyarulatot vesz, amelyen nekünk is haladnunk kell. A szűk árnyékos Vizes-völgyben rendszeresen érezzük a patak nedvesítő hatását. Majd amikor a völgy teljesen összeszűkül egy kis fahídon áthaladva a szűk völgy jobb oldalán elhagyjuk a völgyfeneket és a piros nyíl irányában felkapaszkodva az emelkedő régi kocsióton folytatjuk utunkat. A hirtelen emelkedő út kb. 100 m után szinttartóvá, majd lankásabb emelkedőkkel tarkítottá válik. Balra mindinkább mélyül a völgy, utunk a hegyoldalon vezet. Itt elég sok kidőlt fa fekszik az utunkon keresztben. Ott ahol a vízmosás az úttal szintben találkozik rövid kis szerpentinezéssel feljutunk a régi kocsióra, mely még erősebben kapaszkodóvá válik. Ezt követően rövidesen a Vermes-nyergébe jutunk.